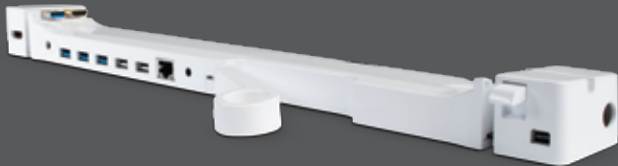


PODRĘCZNIK UŻYTKOWNIKA



Podręczniki użytkownika w innych wersjach językowych znajdują się w witrynie
LandingZone.net/user-guides



DOKOWANIE. BLOKOWANIE. POŁĄCZENIE.

Szanowny Użytkowniku notebooka MacBook Pro® z wyświetlaczem Retina,

Dziękujemy za zakup stacji dokującej LandingZone DOCK. Mamy nadzieję, że korzystanie ze stacji sprawi Ci ogromną satysfakcję. Stacja LandingZone jest łatwa w użytkowaniu, jednak w razie wątpliwości możesz zajrzeć do niniejszego Podręcznika i zapoznać się z instrukcją użytkowania krok po kroku.

Jeśli masz pytania lub potrzebujesz pomocy, skontaktuj się z nami pisząc na adres email **support@landingzone.net** lub dzwoniąc pod numer **+001 (888) 872 3251**.

Z szacunkiem,
Zespół LandingZone
infiniWing, Inc.

NUMERY MODELI

LZ3013A dla 13-calowego MacBook Pro z wyświetlaczem Retina

LZ3015A dla 15-calowego MacBook Pro z wyświetlaczem Retina

CO JEST W PUDEŁKU?

- Stacja dokująca LandingZone DOCK
- Zasilacz
- Klips blokujący dźwignię zwalniającą
- Podręcznik użytkownika
- Karta gwarancyjna
- Karta z przypomnieniem o rejestracji

ZGODNOŚĆ

Stacja pasuje do następujących urządzeń:

13-calowy MacBook Pro z wyświetlaczem Retina (modele A1425 oraz A1502)

15-calowy MacBook Pro z wyświetlaczem Retina (model A1398)

Większość monitorów i urządzeń Thunderbolt pasuje do złącza Mini DisplayPort.

MacBook Pro wymaga MagSafe 2 do zasilania. Zasilacz LandingZone nie służy do zasilania notebooka.

KORZYŚCI

LandingZone DOCK jest elegancką i prostą w użyciu bezpieczną stacją dokującą dla notebooków MacBook Pro z wyświetlaczem Retina. Jeśli dojeżdżasz do pracy wożąc ze sobą komputer, wystarczy wpiąć go do stacji LandingZone na biurku i... korzystać ze stacji roboczej o pełnej funkcjonalności!

CECHY I FUNKCJE

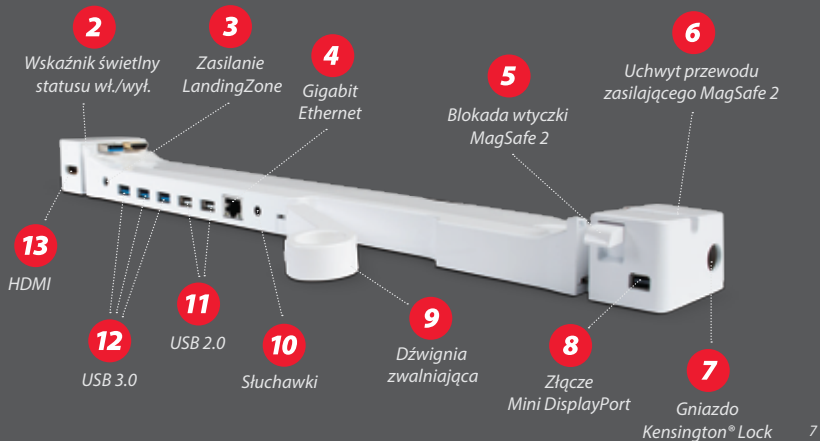
- Dokowanie jednym ruchem
- Wbudowany hub USB z trzema złączami USB 3.0 i dwoma złączami USB 2.0
- Złącze Gigabit Ethernet
- Mini DisplayPort (działa z większością monitorów i urządzeń Thunderbolt)
- Złącze HDMI dla zewnętrznego monitora HDMI
- Wbudowane gniazdo bezpieczeństwa kompatybilne z blokadą Kensington® Laptop Lock (sprzedawaną osobno), zabezpieczające MacBook Pro
- Zasilacz z szerokim zakresem napięcia wejściowego (100-240 V AC)
- Dodatkowy port do wpięcia słuchawek, głośników, mikrofonu lub zestawu słuchawkowego
- Umieszczona na prawym skrzydle dioda LED o białym świetle, sygnalizująca status wł./wył.
- Klips blokujący dźwignię zwalniającą (stosowany w podróży).

ZANIM ZACZNIESZ

Klips (używany w podróży): Zdjąć klips (**1**) umieszczony na dźwigni zwalniającej (**9**). Podczas transportowania stacji LandingZone DOCK możesz używać klipsa do blokowania dźwigni zwalniającej.

Sieć Ethernet: Odwiedź witrynę landingzone.net/download-driver, aby pobrać i zainstalować najnowszy sterownik Ethernet dla uzyskania pełnej funkcjonalności Ethernet.



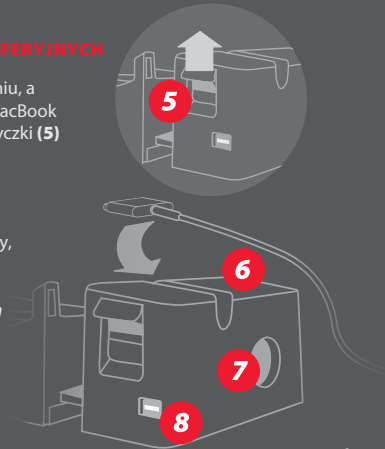




DOKOWANIE

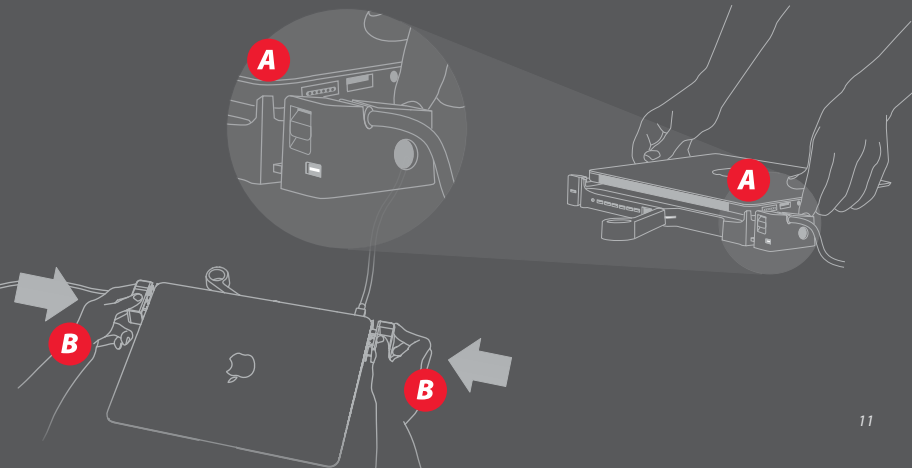
KROK 1: PODŁĄCZENIE ZASILANIA I URZĄDZEŃ PERYFERYJNYCH

- Upewnij się, że blokada wtyczki (5) jest w górnym położeniu, a następnie włóż wtyczkę zasilacza MagSafe 2 notebooka MacBook Pro do uchwytu wtyczki MagSafe 2 (6). Ustaw blokadę wtyczki (5) w dolnym położeniu.
- Podłącz urządzenie do sieci Ethernet, a następnie podłącz urządzenia peryferyjne takie jak monitory (8), klawiatury, myszki, urządzenia pamięci masowej (8), głośniki, smartfony, tablety etc. *Uwaga: należy najpierw zainstalować sterownik Ethernet. W sieciach zabezpieczonych konieczne może być zarejestrowanie adresu MAC. W razie problemu z połączeniem internetowym skontaktuj się z administratorem sieci.*
- Możliwe jest podłączenie blokady Kensington® Laptop Lock (do nabycia osobno), zgodnie z instrukcją producenta takiej blokady (7).



KROK 2: PODŁĄCZENIE NOTEBOOKA MACBOOK PRO Z WYŚWIETLACZEM RETINA

- Umieść zamknięty notebook MacBook Pro z wyświetlaczem Retina w stacji dokującej LandingZone DOCK, tak aby jego tylna część dotknęła dwóch słupków naprowadzających **(A)**.
- Delikatnie naciśnij obie krawędzie **(B)** stacji dokującej LandingZone DOCK, tak aby całkowicie zazębiły się z notebookiem MacBook Pro. Podczas dokowania komputera nie należy używać dźwigni zwalnającej – służy ona wyłącznie do wyjmowania komputera ze stacji.



The image features a solid red background. On the left side, there are two overlapping circles of the same red color, with the larger one in the foreground and a smaller one behind it. On the right side, there is a vertical grey bar. Centered horizontally is the word "WYJMOWANIE" in a bold, white, sans-serif font.

WYJMOWANIE

KROK 1:

Odłącz urządzenia w OS X Finder.

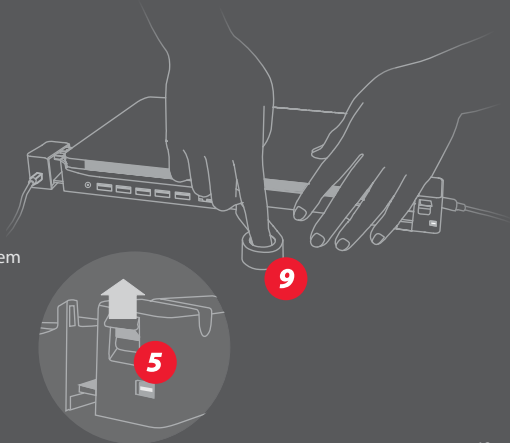
KROK 2:

Odblokuj, jeśli korzystasz z blokady zabezpieczającej.

KROK 3:

Zwolnij dźwignię **(9)** i wyjmij ze stacji notebook MacBook Pro z wyświetlaczem Retina.

*Jeśli chcesz odblokować wtyczkę zasilającą MagSafe 2, ustaw blokadę wtyczki w położeniu górnym **(5)**.*





USUWANIE USTEREK

URZĄDZENIA USB NIE DZIAŁAJĄ

Upewnij się, że oba skrzydła stacji LandingZone DOCK są całkowicie zamknięte, a złącza są do końca wsunięte do notebooka. Sprawdź, czy zasilacz stacji LandingZone jest prawidłowo podłączony do gniazda w ścianie lub listwie, oraz że jest podłączony do stacji LandingZone DOCK (wskaźnik świetlny statusu wł./wył. powinien świecić).

MACBOOK PRO® NIE ŁADUJE SIĘ

Upewnij się, że wtyczka zasilacza MagSafe 2 notebooka MacBook Pro jest właściwie włożona do uchwyty przewodu MagSafe 2 w stacji LandingZone **(6)** oraz że zasilacz jest podłączony do komputera. Zmień położenie wtyczki w razie potrzeby, podnosząc jej blokadę w górę **(5)**.

ETHERNET NIE DZIAŁA

Sprawdź, czy zainstalowano właściwy sterownik Ethernet. Świecące wskaźniki sygnalizują aktywność portu Ethernet.

SKRZYDŁA NIE ZAMYKAJĄ SIĘ POPRAWNIE

Upewnij się, że MacBook Pro jest wsunięty do stacji dokującej tak głęboko, że dotyka obu słupków. Zanim ostrożnie dociśniesz skrzydła stacji, zrównaj złącza z portami MacBook Pro.

MONITORY NIE WYŚWIETLAJĄ OBRAZU

Sprawdź, czy monitor zewnętrzny wyświetla obraz we właściwym trybie HDMI. Naciśnij klawisze Command + F2 lub Command + Fn + F2, aby wyświetlić ekran iMac i wybrać tryb wyświetlania (Target Display Mode). Gdy monitor notebooka jest zamknięty, należy podłączyć zasilacz MagSafe 2, aby korzystać z monitora zewnętrznego. Stwórz idealne miejsce pracy – ustaw właściwości (System Preferences) w zakładce Ekrany (Displays).



WSPARCIE DLA KLIENTA

WŁAŚCIWOŚCI ŚRODOWISKA PRACY

- Napięcie sieciowe: 100-240 V AC
- Częstotliwość: 50 Hz do 60 Hz
- Temperatura otoczenia podczas pracy: 10° do 35° C
- Temperatura podczas przechowywania: -24° do 45° C
- Wilgotność względna: 0% do 90% bez kondensacji
- Maksymalna wysokość eksploatacji: 3000 m
- Maksymalna wysokość przechowywania: 4500 m
- Maksymalna wysokość transportu: 10 600 m



Warunki pracy urządzenia odpowiadają wymaganiom Części 15 przepisów FCC.

CZYSZCZENIE I KONSERWACJA

Czyścić miękką szmatką. Do czyszczenia stacji dokującej LandingZone DOCK nie stosować wody ani środków czyszczących.

Podczas podróży stosować klips blokujący dźwignię zwalniającą.

UTYLIZACJA

Sposób utylizacji tego produktu może być regulowany przepisami o ochronie środowiska. Zgodnie z powyższym, należy przestrzegać wszelkich stosownych lokalnych i krajowych rozporządzeń, praw, przepisów i wskazań, aby odpowiednio utylizować produkt oraz elementy jego opakowania.

INFORMACJE O PRAWACH AUTORSKICH ORAZ ZNAKACH TOWAROWYCH

© 2013, 2014 InfiniWing, Inc. LandingZone jest zastrzeżonym znakiem towarowym firmy InfiniWing, Inc.

Apple, logo Apple, MacBook Pro, Retina, Mac OS X, MagSafe i Mini DisplayPort są znakami towarowymi firmy Apple, Inc., zarejestrowanymi w USA i innych krajach. Kensington jest zastrzeżonym znakiem towarowym firmy Kensington Computer Group, należącej do ACCO Brands. Thunderbolt i logo Thunderbolt są znakami towarowymi firmy Intel Corporation w USA i/lub innych krajach. HDMI, logo HDMI oraz High-Definition Multimedia Interface są znakami towarowymi lub zastrzeżonymi znakami towarowymi firmy HDMI Licensing LLC.

Wszystkie pozostałe wspomniane nazwy firm oraz nazwy produktów mogą być znakami towarowymi i zastrzeżonymi znakami towarowymi należącymi do odpowiednich właścicieli. Wzmianki o produktach stron trzecich mają charakter wyłącznie informacyjny i nie są wyrazem aprobaty bądź rekomendacji.

InfiniWing nie ponosi żadnej odpowiedzialności za działanie wspomnianych produktów.

Więcej informacji o produktach LandingZone znajdziesz w witrynie LandingZone.net



Podręczniki użytkownika w innych wersjach językowych znajdują się w witrynie
LandingZone.net/user-guides