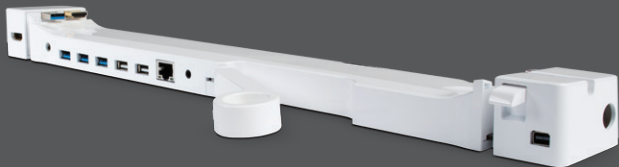


MANUEL



Pour d'autres langues, veuillez visiter LandingZone.net/user-guides

ACCUPLEZ. VERROUILLEZ. CONNECTEZ.

Cher propriétaire de MacBook Pro avec écran Retina,

Merci d'avoir acheté le LandingZone DOCK. Nous espérons qu'il vous donnera toute satisfaction. Le LandingZone est très facile à utiliser, mais si vous avez besoin d'aide, ce manuel vous indiquera de façon simple comment vous en servir.

Pour toutes questions ou si vous avez besoin d'assistance, n'hésitez pas à nous contacter à n'importe quel moment à support@landingzone.net ou à nous appeler au **888-872-3251**.

Meilleures salutations,
L'équipe LandingZone
PDG, infiniWing, Inc.

NUMÉROS DES MODÈLES

LZ3013A pour MacBook Pro avec écran Retina de 13 pouces

LZ3015A pour MacBook Pro avec écran Retina de 15 pouces

CONTENU DE LA BOÎTE

- Station d'accueil sécurisée LandingZone DOCK
- Adaptateur de courant
- Clip de verrouillage à levier pour voyage
- Manuel d'utilisation
- Carte de garantie
- Carte de rappel d'enregistrement

COMPATIBILITÉ

Ce dispositif fonctionne avec :

Modèles MacBook Pro avec écran Retina de 13 pouces sortis en octobre 2012 (Modèle A1425)

Modèles MacBook Pro avec écran Retina de 15 pouces sortis en juin 2012 (Modèle A1398)

Le Mini DisplayPort fonctionne avec la plupart des dispositifs et des moniteurs Thunderbolt

Pour charger, le MacBook Pro exige un MagSafe 2. L'adaptateur de courant LandingZone ne chargera pas votre ordinateur.

AVANTAGES

LandingZone DOCK est une station d'accueil sécurisée, attrayante et simple d'emploi pour le MacBook PRO avec écran Retina.

Quand vous revenez de voyage avec votre ordinateur, introduisez-le simplement dans le LandingZone de votre bureau et profitez des avantages d'un ordinateur de bureau complet.

CARACTÉRISTIQUES

- Accouplement en une étape
- Hub USB incorporé avec 3 ports USB 3.0 et 2 ports USB 2.0
- Port Gigabit Ethernet
- Le mini DisplayPort fonctionne avec la plupart des dispositifs et des moniteurs Thunderbolt
- Port HDMI pour moniteur HDMI externe
- Port de sécurité intégré compatible avec les verrous d'ordinateurs portables Kensington® (vendus séparément) afin de sécuriser votre MacBook Pro
- Adaptateur de courant avec large gamme de tensions d'entrée (100~240 Vca)
- Sortie/port supplémentaire écouteurs pour brancher des écouteurs, des haut-parleurs ou un casque
- DEL d'état marche-arrêt blanche sur l'aile droite
- Clip de verrouillage à levier pour voyage

AVANT DE COMMENCER

Clip de Voyage : retirez le clip de voyage (1) sur le levier d'ouverture (9). Quand vous transportez votre LandingZone DOCK, vous pouvez utiliser le clip de voyage pour verrouiller le levier d'ouverture.

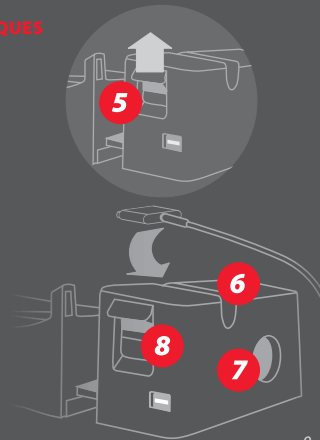
Fonctionnalité Ethernet : allez à landingzone.net/download-driver pour télécharger et installer le dernier pilote Ethernet afin d'avoir une compatibilité Ethernet complète.



ACCOUPLAGE

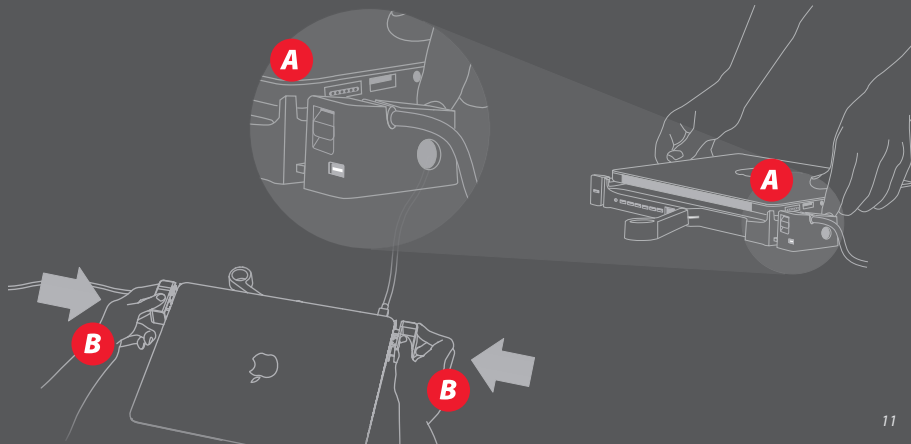
ÉTAPE 1 : CONNECTEZ L'ALIMENTATION ET LES PÉRIPHÉRIQUES

- Placez le commutateur de serrage **(5)** en position HAUT et insérez la fiche MagSafe 2 du MacBook Pro dans le support de la prise d'alimentation MagSafe 2 **(6)**. Poussez le commutateur de serrage **(5)** vers le bas.
- Connectez Ethernet et les périphériques tels que le moniteur **(8)**, le clavier, les dispositifs de stockage **(8)**, la tablette de dessin, les haut-parleurs, etc. (Remarque : vous devez installer d'abord le pilote Ethernet pour utiliser Ethernet. Il se peut que vous deviez enregistrer une adresse MAC pour certains réseaux sécurisés. Contactez votre administrateur de réseau si vous ne pouvez pas accéder à l'Internet).
- En option, connectez un verrou Kensington® (non inclus) en suivant les instructions incluses avec le verrou **(7)**.



ÉTAPE 2 : CONNECTEZ VOTRE MACBOOK PRO AVEC ÉCRAN RETINA

- Placez votre MacBook Pro avec écran Retina fermé dans LandingZone DOCK jusqu'à ce que l'arrière de votre MacBook PRO avec écran Retina touche les deux broches de guidage **(A)**.
- Poussez doucement vers l'intérieur les deux extrémités **(B)** du LandingZone DOCK afin qu'elles s'enclenchent totalement avec le MacBook Pro. N'utilisez pas le levier d'ouverture du LandingZone DOCK quand vous accouplez l'ordinateur.



DÉSACCOUPLAGE

ÉTAPE 1 :

Éjectez les dispositifs du « Finder » de OS X

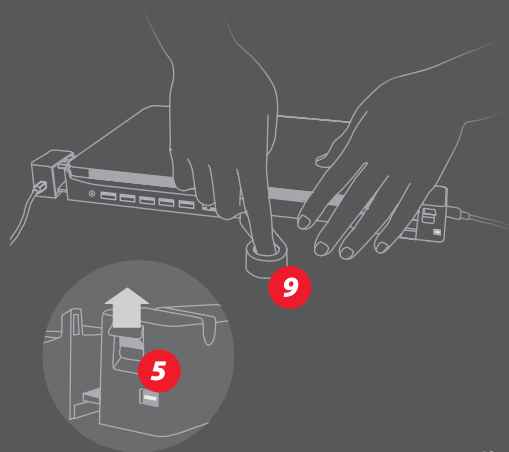
ÉTAPE 2 :

Déverrouillez si vous utilisez un verrou

ÉTAPE 3 :

Ouvrez le levier d'ouverture (9) et sortez votre MacBook Pro avec écran Retina

Si vous voulez relâcher la prise MagSafe 2, placez le commutateur de serrage vers le haut (5)



DÉPANNAGE

LES DISPOSITIFS USB NE FONCTIONNENT PAS

Assurez-vous que les deux côtés du LandingZone DOCK sont complètement fermés et que les connecteurs sont complètement insérés dans le MacBook Pro. Confirmez que l'adaptateur de courant est bien enfiché dans votre prise murale et connecté au LandingZone DOCK (le voyant lumineux Marche/Arrêt doit être allumé).

MACBOOK PRO® NE CHARGE PAS

Confirmez que vous avez bien inséré l'adaptateur de courant MagSafe 2 du MacBook Pro dans le LandingZone **(6)** et que cet adaptateur est connecté à votre ordinateur. Repositionnez cet adaptateur si nécessaire en soulevant le commutateur de serrage **(5)**.

ETHERNET NE FONCTIONNE PAS

Vérifiez à nouveau que le pilote Ethernet approprié est installé. Les signaux lumineux clignotent sur un port Ethernet actif.

LES AILES NE SE FERMENT PAS CORRECTEMENT

Veillez à pousser le MacBook Pro jusqu'au fond dans les deux broches de guidage. Avant de pousser avec précaution les deux côtés ensemble, alignez les connecteurs de manière à ce qu'ils se logent dans les ports du MacBook Pro.

LES MONITEURS NE S'AFFICHENT PAS

Assurez-vous que votre moniteur externe affiche le mode HDMI approprié. Pour les écrans iMac, appuyez sur Commande - F2 pour saisir le mode d'affichage ciblé. Lorsque l'écran de l'ordinateur est fermé, l'adaptateur de courant MagSafe 2 doit être connecté pour utiliser un moniteur externe. Dans vos Préférences de système, cliquez sur Affichage. Changez vos paramètres pour créer un espace de travail idéal.

SOUTIEN CLIENT

SOUTIEN EN LIGNE

Allez à landingzone.net/FAQs

SOUTIEN TÉLÉPHONIQUE

Appelez le 888-872-3251 (du lundi au vendredi, de 8 h à 16h, heure du Pacifique)

SOUTIEN PAR COURRIER ÉLECTRONIQUE

Envoyez un courrier électronique à support@landingzone.net

TÉLÉCHARGEMENT DU PILOTE ETHERNET

Téléchargez à landingzone.net/download-driver

ENVIRONNEMENT DE FONCTIONNEMENT APPROPRIÉ

- Tension de ligne : 100-240 VCA.
Fréquence : 50 Hz à 60 Hz
- Température de fonctionnement :
10° à 35° C (50° à 95° F).
Température de stockage : -24° à
45° C (-13° à 113° F)
- Humidité relative : 0 % à 90 % sans
condensation
- Altitude de fonctionnement
maximale : 3 048 m (10 000 pieds).
Altitude de stockage maximale :
4 572 m (15 000 pieds). Altitude
d'expédition maximale : 10 668 m
(35 000 pieds)

ENTRETIEN ET NETTOYAGE

Nettoyez avec un chiffon doux. N'utilisez pas d'eau ou de solutions de nettoyage pour nettoyer LandingZone. *Quand vous voyagez, utilisez le clip de voyage fourni à cet effet pour que le levier reste fermé.*

MISE AU REBUT

La législation en vigueur peut limiter la façon dont vous pouvez mettre ce produit au rebut. Par conséquent, veuillez à respecter vos ordonnances, lois et réglementations ou autres directives à l'échelon local, de l'État, fédéral et du pays, afin de mettre correctement au rebut ce produit et les matériaux d'emballage qui l'accompagnent.



Ce dispositif est conforme à la partie 15 des Règles de la FCC.

INFORMATIONS SUR LE DROIT D'AUTEUR ET LES MARQUES DE COMMERCE

© 2013 InfiniWing, Inc. LandingZone est une marque déposée de InfiniWing, Inc. Apple, le logo Apple, MacBook Pro, Retina, Mac OS X, MagSafe, MiniDisplayPort sont des marques de commerce de Apple, Inc., déposées aux États-Unis et dans d'autres pays. Kensington est une marque déposée de Kensington Computer Group, une division d'ACCO Brands. Thunderbolt et le logo Thunderbolt sont des marques de commerce d'Intel Corporation aux États-Unis et/ou dans d'autres pays. HDMI, le logo HDMI et High-Definition Multimedia Interface sont des marques de commerce ou des marques déposées d'HDMI Licensing LLC.

Tous les autres noms de sociétés et de produits mentionnés peuvent être des marques de commerce de leurs sociétés respectives. Les produits de tiers sont mentionnés à titre informatif uniquement ; cette mention ne constitue pas une approbation ou une recommandation. InfiniWing n'assume aucune responsabilité en ce qui concerne les performances des produits mentionnés.

Pour avoir d'autres informations sur les produits de LandingZone, veuillez visiter LandingZone.net



Pour d'autres langues, visitez LandingZone.net/user-guides